

3. Cadre de vie

3.1 ANALYSE PAYSAGÈRE

3.1.1 Les unités paysagères :

- Les structures identitaires du paysage de la commune, sur sa partie Nord :

Ces éléments sont représentés par :

- Une topographie plus marquée sous influence montagnarde ;
- Un maillage hydrographique de petits ruisseaux très présents qui prennent naissance sur les hauteurs au Nord du territoire, couplé à des zones humides, notamment au niveau du hameau de Trézin ;
- Un développement du boisement sylvicole ;
- Des formations vallonnées, ponctuées de zones humides et de nombreux boisements et forêts qui ferment en grande partie le paysage.

Ainsi, on observe un paysage vallonné, ponctué de zones humides, cadré par le maillage bocager et de nombreux boisements et forêts qui ferment en grande partie le paysage.

ÉLÉMENTS D'ÎLOTS MONTAGNEUX AU NORD DE LA COMMUNE DE LES BILLANGES



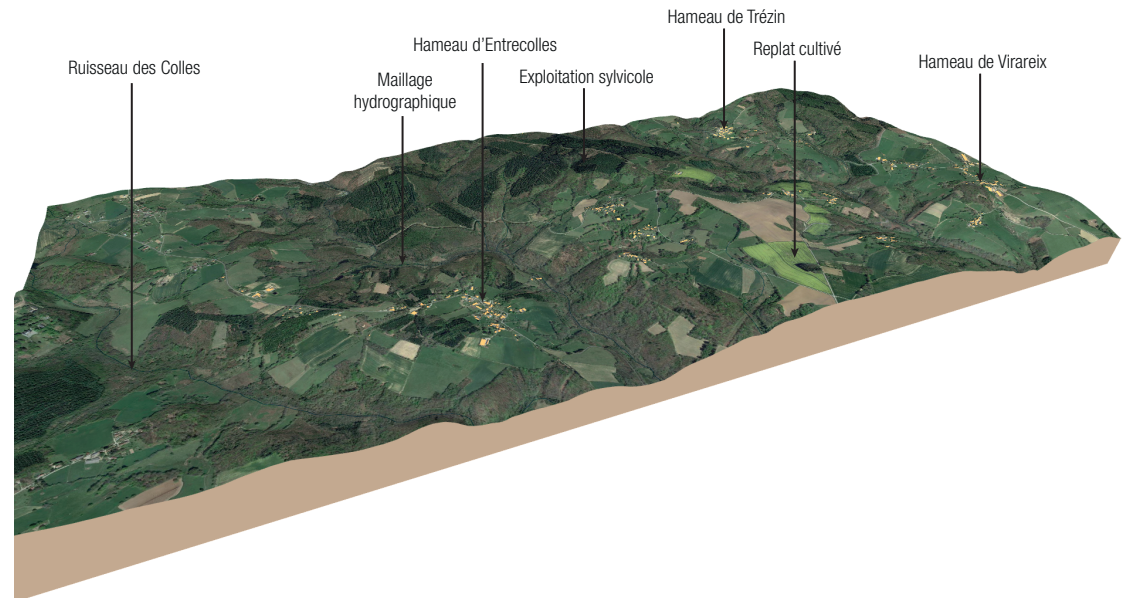
Zone humide - Trézin - Source : 6t 2018



Paysage fermé - Source : 6t 2018



Exploitation forestière - Source : 6t 2018



3. Cadre de vie

3.1 ANALYSE PAYSAGÈRE

3.1.2 Approche thématique du paysage :

- Les éléments bâtis participent à la lecture du paysage de la commune :

Les ensembles bâtis sont en grande majorité anciens datant d'avant les années 1960. Situées sur les replats, certaines unités bâties offrent un panorama sur le paysage environnant. On observe le cas notamment dans les hameaux d'Entrecolles, de la Besse et de Virareix.

- Un bâti ancien identitaire, intégré au paysage mais éparse :

Ce sont des unités bâties intégrées au paysage, constituées de formes simples et composées de matériaux locaux (micashistes, gneiss) qui reflètent le sous-sol communal. Ainsi, on assiste à une insertion harmonieuse des constructions dans leur environnement, dans une unité de matériaux et de couleurs.

Au sein de chaque unité bâtie, les maisons mitoyennes contribuent à la cohérence urbaine en qualifiant les espaces publics tels que les rues, places ou placettes.

La forme des ensembles bâtis, reflète des constructions économes en espace (souvent dense, de forme groupée) et représente une faible menace de mitage

sur les espaces cultivés.

Les jardins créent une transition douce vers l'espace agricole, sans marquer de frontière franche entre espace urbain et espace agricole.

L'enjeu sur ces unités bâties revient donc au développement des nouvelles constructions en périphérie, qui sont à surveiller vis-à-vis de leur intégration dans l'environnement mais aussi de leur implantation, afin de ne pas parsemer le tissu urbain.

RELATION ENTRE ÉLÉMENTS BÂTIS ANCIENS ET PAYSAGE SUR LA COMMUNE DE LES BILLANGES



Morphologie urbaine du bourg
Source : Géoportail



Forte présence de la pierre dans les constructions
Bourg - Source : 6t 2018



Murets en pierres identitaires
Bourg - Source : 6t 2018



Présence de jardins
Bourg - Source : 6t 2018

3. Cadre de vie

3.1 ANALYSE PAYSAGÈRE

3.1.2 Approche thématique du paysage :

- Un développement urbain récent souvent déconnecté du paysage urbain rural :

Quelques nouvelles constructions sont implantées en périphérie du bourg et du hameau d'Entrecolles. L'urbanisation linéaire résidentielle a un profil allongé, suivant le fil des routes. Cette forme devient très consommatrice d'espaces naturels et agricoles. Plusieurs contraintes s'ajoutent à ce développement récent :

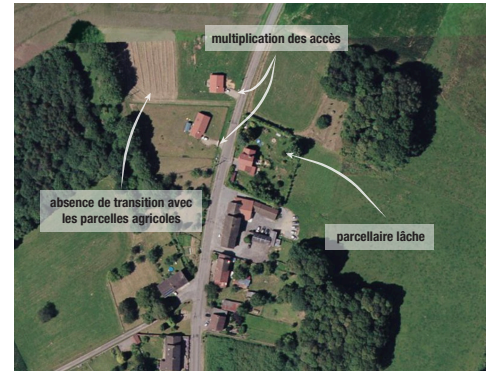
- Un développement urbain coûteux en terme de réseaux ;
- Une augmentation de l'accidentologie avec la multiplication des accès le long des routes ;
- Une urbanisation linéaire qui uniformise le paysage et entraîne une perte de l'identité locale ;
- Un mode de développement urbain qui affaiblit les coupures d'urbanisation, les espaces de respiration et les corridors écologiques ;
- Des constructions sur des parcelles vastes dont les coûts les rendent inaccessibles aux jeunes couples ;

De plus, les développements récents de type pavillonnaire entraînent un paysage urbain plutôt homogène :

- Développement d'un paysage uniforme et banal... linéaires de clôtures hétéroclites, végétation horticole monospécifique des jardins et privatisation des vues ;
- Multiplication de constructions identiques entre elles. On note une faible prise en compte de la topographie, de la présence de l'eau ou des vents dominants... ;
- Banalisation de l'architecture avec l'usage de matériaux peu révélateurs des sols sur lesquels les constructions s'implantent. Forte visibilité dans le paysage de ces nouvelles constructions (nuances de couleurs et de volumes) ;
- Absence de transition avec l'espace agricole qui engendre une aggravation des conflits agri/urbains ;
- Une hétérogénéité, en terme d'architecture et d'urbanisme, avec les unités bâties anciennes.

Toutefois, la commune de Les Billanges reste à l'heure actuelle peu impactée par l'implantation de ces nouvelles constructions.

RELATION ENTRE ÉLÉMENTS BÂTIS RÉCENTS ET PAYSAGE SUR LA COMMUNE DE LES BILLANGES



Mutation de la morphologie urbaine (développement linéaire)
Bourg - Source : Géoportail



Banalisation du paysage en entrée de bourg
Bourg - Source : 6t 2018



Mitage
Lignac - Source : 6t 2018



Architecture d'un pavillon récent
Entrecolles - Source : 6t 2018

3. Cadre de vie

3.1 ANALYSE PAYSAGÈRE

3.1.2 Approche thématique du paysage :

- Le mitage et l'urbanisation en lignes de crêtes impactent la lecture du paysage :

Les lignes de crêtes sont les points hauts du territoire. Il s'agit d'espaces visibles depuis une large part du territoire.

Le mitage se concrétise par la construction de maisons isolées, déconnectées du tissu urbain existant.

Ces pratiques entraînent :

- Le gaspillage et la banalisation d'espaces rares, précieux voire exceptionnels ;
- La privatisation des vues, la disparition du grand paysage derrière les maisons, les clôtures...;
- Une consommation spatiale importante.

Une attention particulière sera donc à porter sur Les Billanges.

- Un bâti traditionnel ponctuellement rénové qui donne une image qualitative :

Le bâti traditionnel de cœur de vil-

lage est vieillissant mais semble pour l'essentiel bien entretenu voire rénové, ce qui démontre un investissement et redonne une image de qualité au bourg et aux hameaux.

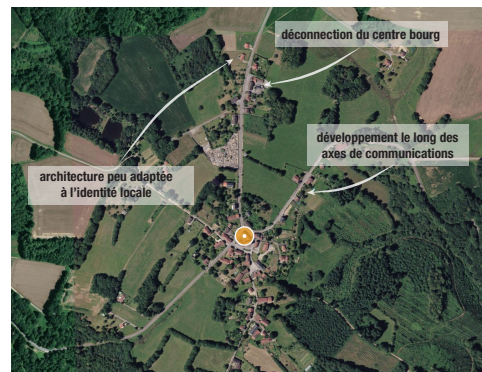
Par ailleurs, on note la présence d'anciennes bâtisses rénovées destinées à l'activité d'hébergement (gîtes, chambres d'hôtes), qui participent à l'attractivité de la commune.

A contrario, certains bâtiments restent à l'abandon ou vacants.

L'urbanisation récente, quant-à elle, est encore trop peu marquée pour induire un affaiblissement de la vie locale, une perte d'identité ou renforcer le processus de vacance dans le centre bourg.

Toutefois, le tissu urbain ayant tendance à devenir plus lâche, l'implantation de nouvelles constructions en périphérie pourrait entraîner de tels phénomènes.

RELATION ENTRE ÉLÉMENTS BÂTIS ET PAYSAGE SUR LA COMMUNE DE LES BILLANGES



Mutation du paysage urbain Bourg - Source : Géoportail



Bâtisse ancienne rénovée et entretenue Bourg - Source : 6t 2018



Maison en désuétude Entrecolles - Source : 6t 2018



Bâtisse rénovée à usage d'hébergement La Besse - Source : 6t 2018

3. Cadre de vie

3.1 ANALYSE PAYSAGÈRE

3.1.2 Approche thématique du paysage :

- Un territoire principalement marqué par un paysage agricole :

L'agriculture représente le premier acteur du paysage et du maintien du cadre de vie :

- Les agriculteurs participent au maintien et à l'entretien des haies, éléments identitaires du territoire ;
- Les fonds de vallées sont pâturés, ce qui permet leur entretien ;
- Les cultures, sur les plateaux, participent à la diversité saisonnière du paysage.

Respectant le cours des saisons, les activités agricoles participent et modifient la perception du paysage. Les anciens corps de ferme du territoire contribuent à la qualité architecturale du territoire. On assiste à une intégration des constructions agricoles dans leur environnement.

- Des bâtiments agricoles vieillissants :

- Bâtiments construits en matériaux peu qualitatifs ou en mauvais état qui engendre un effet de vieillissement ;

- Certains corps de ferme en centre-bourg abandonnés.

- Les espaces forestiers sont très représentés et représentatifs du paysage de la commune de Les Billanges :

L'activité forestière contribue à constituer le paysage du territoire. Principalement composés de feuillus (végétaux caducs, qui perdent leur feuillage en hiver : chênes, hêtres, bouleaux, châtaigniers), les modifications paysagères sont plus ou moins importantes au fil des saisons selon la localisation. En effet, la visibilité sur l'espace des plateaux sera plus importante encore en période hivernale, alors que le paysage plus au Nord ou dans les vallées restera plus fermé, notamment par la présence des conifères. Par ailleurs, le paysage se diversifie du fait de l'alternance entre les forêts de caducs et les bois de conifères.

- Une exploitation sylvicole en constante évolution et une fermeture du paysage :

- Des pépinières d'exploitations forestières assez dissimulées dans la forêt ;
- Des espaces agricoles en mutation, fermés peu à peu par l'exploitation sylvicole.

RELATION ENTRE ACTIVITÉ AGRICOLE ET PAYSAGE SUR LA COMMUNE DE LES BILLANGES



Paysage agricole ouvert cultivé
La Besse - Source : 6t 2018



Pâtûre
Source : 6t 2018



Bâtiment agricole vieillissant
Virareix - Source : 6t 2018



Exploitation forestière, fermeture du paysage
Source : 6t 2018

3. Cadre de vie

3.1 ANALYSE PAYSAGÈRE

3.1.2 Approche thématique du paysage :

- Des activités économiques très peu présentes qui n'apportent pas de dynamisme au territoire :

L'impact des activités économiques sur le paysage se ressent très peu.

Quelques rares entreprises sont installées dans les structures résidentielles récentes mais restent très discrètes (implantation de panneaux d'affichage dans les jardins). Les emprises de ces activités sont donc très peu consommatrices d'espaces et n'engendrent pas de mitage sur les espaces agricoles.

Le territoire de la commune de Les Billanges est ainsi peu dynamique et les rares structures de ces activités sont peu valorisées :

- Pas ou peu de bâtiments réservés à la pratique de l'activité ;
- Une signalétique minimale et peu esthétique.

Certaines activités localisées en périphérie (dans les nouveaux espaces résidentiels) conduisent parfois à la dégradation des entrées et sorties de bourg :

- Impacts de la vision globale que se fait le visiteur sur la ville ;

- Lisibilité difficile de l'espace ;
- Conflits d'usages entre habitants et entreprises avec une confusion des bâtiments.

Mais l'essentiel du territoire reste à peine impacté par les emprises, les bâtiments économiques étant quasi inexistant. La commune de Les Billanges est donc un territoire à forte dominante rurale et peu dynamique quant aux activités économiques.

- Un hébergement touristique à destinations des pèlerins du Chemin de Saint-Jacques de Compostelle :

L'activité touristique de Les Billanges reste très peu développée et tient essentiellement au fait que la commune se situe sur le chemin de pèlerinage de Saint-Jacques de Compostelle, préservant ainsi une certaine attractivité.

L'implantation de gîtes et chambres d'hôtes dans d'anciens corps de ferme est motivée par la présence de pèlerins qui viennent y passer la nuit.

Certains monuments historiques, tels que le château des Égaux, les vestiges gallo-romains à Virareix et Maisonnieux, ou encore l'église romane fortifiée de Les Billanges, sont aussi des éléments clés du paysage et de l'histoire du site qui font l'attractivité de la commune.

RELATION ENTRE ACTIVITÉS ÉCONOMIQUES ET PAYSAGE SUR LA COMMUNE DE LES BILLANGES



Ancienne ferme réhabilitée en hébergement touristique
La Besse - Source : 6t 2018



Entreprise de maçonnerie située dans une maison individuelle
Entrecolles - Source : 6t 2018



Pépinière
Entrecolles - Source : 6t 2018



Église de la Nativité de Saint-Jean Baptiste
Bourg - Source : 6t 2018

3. Cadre de vie

3.1 ANALYSE PAYSAGÈRE

3.1.3 Évolution du paysage :

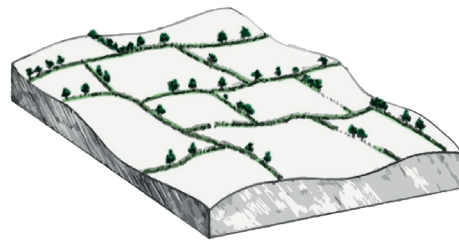
- L'évolution de l'activité agricole risque de modifier le paysage sur le territoire :

Le territoire communal ne s'est spécialisé qu'à partir du milieu du XIX^{ème} siècle dans la pratique de l'élevage. Depuis récemment, ces parcelles agricoles se voient modifiées à travers les actions mises en place pour la culture agricole. Ainsi, ces évolutions ont induit quelques modifications sur le paysage :

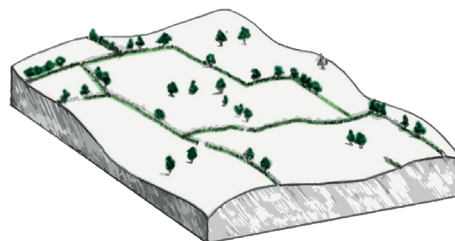
- La disparition des haies suite à l'agrandissement des exploitations et de leurs terres et à l'union de plusieurs parcelles ;
- L'effilochement des haies et alignements d'arbres ;
- Des arbres isolés témoignant d'un ancien alignement lié à une limite parcellaire et servant d'ombrage aux bovins.

ÉLÉMENTS D'ÉVOLUTION DU PAYSAGE SUR LA COMMUNE DE LES BILLANGES

Structure paysagère de bocage



Évolution de la structure paysagère en campagne-parc



Formation de la campagne-parc - Source : Atlas des paysages du Limousin



Arbres isolés
Source : 6t 2018



Arrachage de haies
Source : 6t 2018



Parcelles agricoles de plus en plus grandes
Source : 6t 2018



Boisements alluviaux de fond de vallée
Source : 6t 2018

3. Cadre de vie

3.2 ANALYSE URBAINE

Les orientations nationales encouragent le développement d'un urbanisme groupé et essentiellement dans le centre-bourg.

Ce choix est le fruit d'une volonté de limiter l'étalement urbain et la consommation spatiale (développement linéaire et mitage).

Il s'agit également d'assurer l'attractivité des centres-bourgs et ainsi maintenir les services et équipements existants.

Cette partie est principalement dédiée à l'analyse du centre bourg de Les Billanges.

Il s'agit d'une étude permettant d'identifier les grandes typologies urbaines du territoire et d'analyser les différentes morphologies existantes.

L'analyse est structurée en plusieurs parties :

- **Formes urbaines :**
 - Identification de la répartition de l'habitat sur le territoire ;
 - Évolution de la structure urbaine ;
 - Analyse de l'organisation urbaine.
- **Morphologie urbaine :**
 - Évolution de la morphologie de l'urbanisation ;
 - Typologie urbaine du bourg.
- **Analyse qualitative du bourg :**
 - Identification des différentes entrées du bourg et préconisations pour assurer une meilleure qualité ;
- **L'urbanisation hors du bourg :**
 - Définition des critères d'accueil de nouvelle urbanisation hors du bourg ;
 - Identification des hameaux pouvant accueillir une urbanisation nouvelle.

- **La typologie du bâti sur le territoire :**
 - Définition des caractéristiques du bâti existant ;
 - Préconisation d'insertion des nouvelles constructions dans le paysage urbain ;
 - Identification et objectif de réemploi du bâti vacant.

Afin de respecter le cadre réglementaire, le choix des parcelles à construire sera défini en fonction de plusieurs critères.

Certains de ces critères devront impérativement être respectés, d'autres seront à prendre en compte.